

パ 首都高 ル 2



元気株式会社

〒169-0072 東京都新宿区大久保2-4-12
新宿ラムダックスビル5F
TEL 03-3200-3800 (ユーザーサポート)
ホームページ <http://www.genki.co.jp>

T-30803M

SEGA、Dreamcastは(株)セガ・エンタープライゼスの商標です。
この商品は(株)セガ・エンタープライゼスが自社商標SEGAおよびDreamcastの使用を許諾したDreamcast専用のソフトウェアです。

© 2000 GENKI





ドリームキャスト専用ソフトのご使用前に

保護者の方へ 小さなお子さまがご使用になる場合は、必ず保護者の方が一緒に読んで説明してあげてください。

注意

●このソフトを使用するときは、部屋を明るくし、目に負担が掛からないようテレビ画面から十分に離れてください。また、健康のため、1時間ごとに10～20分の休憩をとり、使れているときや睡眠不足での使用はおやめください。長時間の使用またはテレビ画面に近づいて使用すると、視力低下の原因となります。

●ごくまれに、強い光の刺激や蒸気、テレビ画面などを見ていて、一時的に筋肉のけいれん・意識の喪失等の症状を呈する人がいます。こうした経験のある方は、このソフトを使用する前に必ず医師と相談してください。また、使用中にこのような症状が起きたときは、すぐに使用をやめ、医師の診察を受けてください。

●ディスクは回転が完全に止まってから取り出してください。回転中のディスクに触ると、ケガやディスクの損傷の原因となります。

●このディスクは、ドリームキャスト専用です。オーディオ用のCDプレーヤーで使用すると、大音量によって耳に障害を及ぼす恐れがありますので、絶対に使用しないでください。

使用上のご注意

●ディスクの表面にもキズ、汚れや指紋等をつけず、扱いには注意してください。また、ディスクを曲げたりセンター孔を大きくしないでください。●ひび割れ、変形、変換したものを接着剤等で補修したディスクは誤作動や故障の原因になりますので、絶対に使用しないでください。

●ディスクの両面とも文字を書いたり、シール等を貼らないでください。●使用後は元のケースに入れ、高温・高湿になる場所を避けて保管してください。●汚れを拭くときは、レンズクリーニング等に使うやわらかい布で、中心部から外周部に向かって放射状に軽く拭き取ってください。なお、シンナーやベンジン等は使わないでください。●このディスクを一般のCDプレーヤー等で使用すると、機器の故障やスピーカー等を破損する原因になりますので、絶対に使用しないでください。●ドリームキャスト本体およびご使用になる周辺機器の取扱説明書等も必ずあわせてご覧ください。●ソフトによってはファイルの保存等にメモリーカード(ビジュアルメモリー別売)が必要になる場合があります。詳しくは各ソフトの取扱説明書をご覧ください。

※このソフトは、「タイトル名」「どのくらいそのソフトで遊んだか」「どんなふうにそのソフトを遊んだか」等の、＜プレイ履歴(プレイ情報)＞を「本体メモリー」に記録します。この情報は、さまざまなソフトでお客様のそれまでの遊び方・進み方によってゲームの展開を変化させるために使われる予定のものです。

Patents: U.S. Nos. 4,442,489/4,454,594/4,452,076; Europe No. 6,0244; Canada No. 1,103,276; Hong Kong No. 44-4382; Singapore No. 44-19K; U.K. No. 1,625,506

ACCESS® 株式会社アクセス Easy Communication Everywhere. Java® 社商標登録済み。NetFront® JV-Lite®

●本ソフトウェアのインターネット機能は、株式会社アクセスのNetFront®及びJava社商標登録済みモジュールJV-Lite®を搭載しています。●NetFront®及びJV-Lite®は株式会社アクセスの日本国における登録商標です。●Java®及びすべてのJava関連の商標及びロゴは、米国及びその他の国における米国Sun Microsystems, Inc.の登録又は商標登録です。●文の著作権、商標等は、各社の商標又は登録商標です。●本ソフトウェアでは、PCにオフィスシステムのフォントをインストールしています。●This software is based in part on the work of the Independent JPEG Group. ●本ソフトウェアでは、Dream Flyerのメール受信機能を搭載しています。Dream Flyerは(株)コナミのトレードマークです。●本ソフトウェアを輸出する場合は、通関業者の輸出許可が必要です。

はじめに

この度、ドリームキャスト専用ソフト「首都高バトル2」をお買い上げいただき、誠にありがとうございます。

プレイする前にこの取扱説明書をお読みいただきますと、より一層楽しく遊べます。正しい使用法でご愛用ください。なお、この取扱説明書は大切に保管してください。

Contents

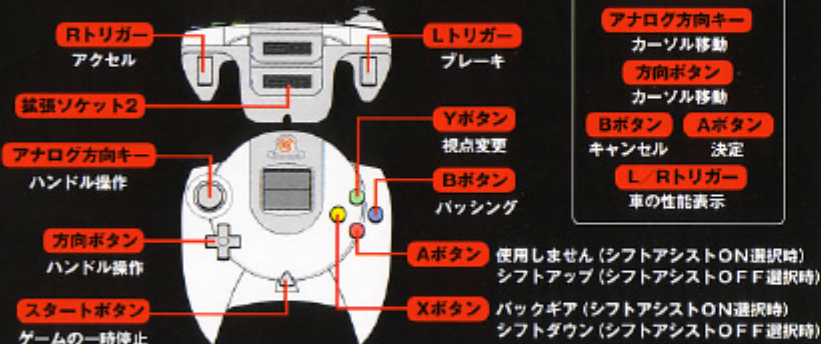
はじめに	3
操作方法	4
ゲームモード	6
ネットワーク	7
画面の見方・ポーズメニュー	8
ゲームのセーブ/ロード	9
SPバトルとは?	10
首都高地図	11
クエストモード	12
パーツショップ	14
セッティング	16
ゲームのワンポイントアドバイス	18

この取扱説明書に掲載されている画像写真は、発売中のものです。製品と若干異なる可能性がございます。ご了承ください。

本ソフトは、1人用です。本体の電源を入れる前に、コントローラなどの対応周辺機器をドリームキャスト本体のコントロールポートに接続してください。

また、ゲーム中に、A+B+X+Yボタンを同時に押した状態でスタートボタンを押すと、リセットされ、タイトル画面に戻ります。対応していないコントローラでの動作は保証されません。

走行時の操作



通常時の操作

アナログ方向キー
カーソル移動
方向ボタン
カーソル移動
Bボタン **Aボタン**
キャンセル 決定
L/Rトリガー
車の性能表示

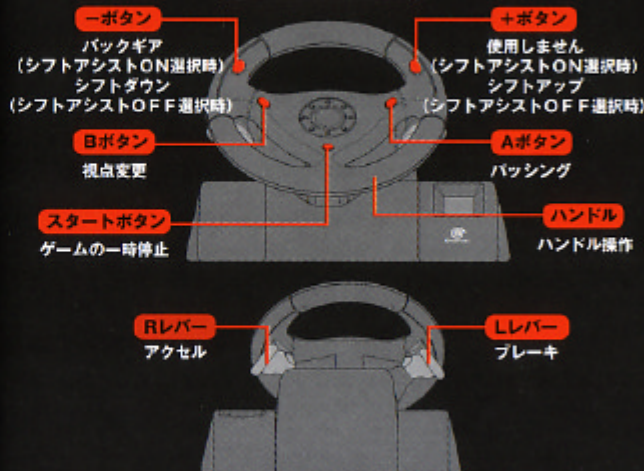
※シフトがN(ニュートラル)の状態でXボタンを押しながらRトリガーを押すと、シフトがR(リバース)になり、バックします。R(リバース)から停止するとシフトがN(ニュートラル)に戻りますので、そのままRトリガーを押すと通常の走行に戻ります。

※本体の電源を入れるときに、アナログ方向キーおよびL/Rトリガーを動かさないでください。キーやトリガーを動かすとポジションの調整が正しく行われず、誤動作の原因となります。

※本ソフトは「ぶるぶるばっく」を接触した場合、壁やプレイヤー以外の車に接触すると振動します。振動させたくない場合は、OPTIONでの設定を変更してください。なお、「ぶるぶるばっく」はコントローラの拡張ソケット2に接続した場合のみ動作します。

レーシングコントローラ使用時は、ゲーム中にA+Bボタンを同時に押した状態でスタートボタンを押すと、リセットされ、タイトル画面に戻ります。

走行時の操作



通常時の操作

スタートボタン
ゲームの一時停止
ハンドル
カーソル移動(左右)
-ボタン
カーソル下移動
+ボタン
カーソル上移動
Aボタン
決定
Bボタン
キャンセル
L/Rレバー
車の性能表示

※シフトがN(ニュートラル)の状態で-ボタンを押しながらRレバーを押すと、シフトがR(リバース)になり、バックします。R(リバース)から停止するとシフトがN(ニュートラル)に戻りますので、そのままRレバーを押すと通常の走行に戻ります。

※レーシングコントローラをご使用になるときは、本体の電源を入れるときに、ハンドルおよびL/Rレバーを動かさないでください。動かすとポジションの調整が正しく行われず、誤動作の原因となります。誤動作が生じた場合は、いったん電源を切り、これらを動かさずに電源を入れてください。



クエストモード (→P12で詳細説明)

首都高を走行中、ライバルを捉えてSPバトルを挑む、本ソフトのメインとも言えるモードです。クルマ・パーツの購入・売却はこのモードでのみ可能です。所有しているクルマは他のモードでも使用可能です。

クイックレースモード

デモカーやクエストモードで購入した車を使用し、SPバトルを手軽に楽しむモードです。

タイムアタックモード

決められた区間をいかに早い時間でゴールするかを競うモードです。
*同じ区間でのリプレイデータがメモリーカードにある場合、ゴーストカーとの対戦ができます。

フリーラン

自由に首都高を走行し、練習することができるモードです。

オプション

コントローラのボタン配置の選択、サウンドなどの各種設定を行うことができます。また、セーブしたリプレイデータを見ることができるのはこのモードです。

*各モードとも、クエストモードの進行状況によってCOURSE SELECTで選択可能な進入口が増えていきます。

「首都高バトル2」のホームページにアクセスすることができるモードです。「首都高バトル2」のホームページでは、ゲームに関するちょっとした情報を得ることができます。

ユーザー登録について

セガプロバイダー（イサオネット）にユーザー登録が完了していないと、インターネットに接続できません。まだユーザー登録をされていない方は、「ドリームパスポート」でユーザー登録を行ってください。なお、古いバージョンの「ドリームパスポート」ではユーザー登録ができない場合があります。

その際、「ネットワーク事務局」にハガキでお申し込みいただき、最新の「ドリームパスポート」をご入手ください。

【お申し込み先】

〒144-8531 東京都大田区羽田1-2-12

(株)セガ・エンタープライゼス ネットワーク事務局

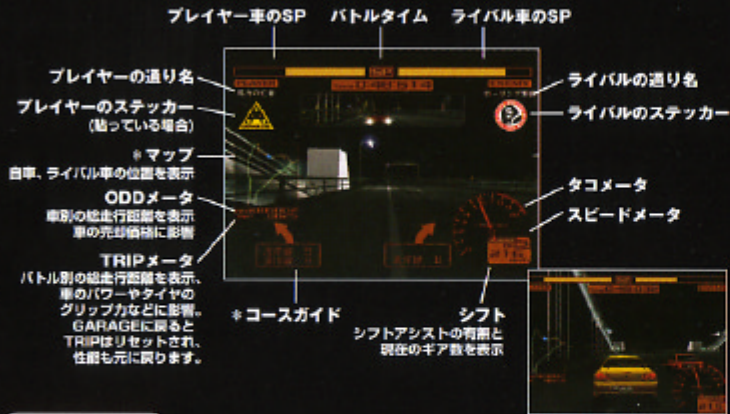
料金について

ネットワーク接続の際には以下の点にご注意ください。

- ネットワークのご利用には、プロバイダーへのインターネット接続料金と通話料（電話代）が必要になります。なお、セガプロバイダー（イサオネット）をご利用で従量コースを選択された場合、0990から始まるダイヤルQ2による接続になり、通話料の他に3分10円の接続料がかかります。ご利用のしすぎにご注意ください。
- ネットワーク接続後のパスワードやID等の認証中に、なんらかの原因により回線が切断された場合でも、通話料等の料金は発生します。

画面の見方

*印のついているものはポーズメニューで表示/非表示を切り替えることができます。



ポーズメニュー



- CONTINUE : ゲームの再開
- SOUND VOLUME : BGMの音量を調整します
- SE VOLUME : SEの音量を調整します
- ROADMAP WIDE/NORMAL/OFF : 画面左の地図表示を切り替えます
- GUIDE ON/OFF : 分岐近くでのコースガイドの有無を切り替えます
- RETURN TO BASE : バトルを終了してBASEに戻ります
(クエストモードの場合はGARAGE)
- RETIRE : バトルを終了します

クエストモードのデータ、ゲームファイルのデータ、ステッカーのデータは、合わせて1つのファイルとなりますが、セーブ/ロードはそれぞれ別の箇所で行います。ご注意ください。

クエストモードのセーブ/ロード

クエストモードのセーブ/ロードは、GARAGE画面の“システム”を選択してセーブ/ロードします。なおセーブ可能な車の数は50台です。

オリジナルステッカーのセーブ/ロード

プレイヤーの作成したオリジナルステッカーのデータはPartsShopのSticker内の図形ウィンドウでセーブ/ロードします。なおセーブ可能なステッカーの種類は3種類です。

ゲームファイルのセーブ/ロード

クイックレースで勝ち抜いた車の台数、タイムアタックの記録、オプションの設定などのデータはオプションの“GAMEFILE SAVE/LOAD”でセーブ/ロードします。またクエストモード以外のモード終了時にはゲームファイルをセーブするかどうかの選択をします。なおゲームファイルは起動後、自動的にロードされます。

リプレイのセーブ/ロード

リプレイのセーブはクエストモード、クイックレースモード、タイムアタックモードでできます。リザルト画面表示後のメニューで“SAVE REPLAY”と表示されている場合のみリプレイのセーブが可能です。ロードはモード選択画面のオプションでデータをロードします。セーブ可能なレース時間の目安は2分間です。

- *ファイルの保存には、メモリーカード(ビジュアルメモリ[別売])が必要です。
- *セーブ/ロード中は、本体の電源を切ったり、メモリーカードやその他の拡張ユニットおよびコントローラの抜き差しを行わないでください。

*クエストモードのデータ、ステッカーのデータ、ゲームファイルのデータは、合わせて1つのファイルとして40ブロック必要になります。またリプレイデータをセーブするには70ブロック(ロングコースのみ150ブロック)必要になります。すでにリプレイデータがセーブされているメモリーカードにリプレイデータをセーブする場合、容量に空きがあっても上書きされてしまいます。ご注意ください。

SP (=スピリットポイント) とは、プレイヤーの精神力を数値化したものです。バトル中、後ろにいる車のSPが減少していき、対戦相手のSPをゼロにしたプレイヤーの勝ちとなります。なお、SPは離れている距離が長ければ長いほど、早く減少していきます。また、壁やプレイヤー以外の車に接触してもSPは減少します。



バッシング

バトルを開始したい場合は、フリーラン中にライバル車に速度を合わせて後ろにつき、バッシングしてください。ライバルがバトルをキャンセルする時もあります。また自分がバッシングされたバトルをキャンセルしたい場合は、“AUTOPILOT”が表示されている間にブレーキボタンを押してください。



DRAW

バトル中に分岐でライバルと違う方向にいった場合、そのバトルはDRAWとなりフリーランに戻ります。



CPの取得

クエストモードでバトルに勝った場合は、ライバルの強さ、プレイヤーの残りSP、バトルで走行した距離に応じてCP (=クレジットポイント) を取得します。バトルに負けた場合でもバトルで走行した距離に応じてCPを取得します。

本ソフトでは、首都高は図のような BattleZone によって区切られています。クエストモードをはじめた当初は A、B ZONE しか走行することができません。他のモードでもクエストモードでの進行状況によって出発可能な進入口が増えていきます。

出発可能となる条件

ZONE	条件
A	最初から走行可能
B	最初から走行可能
C	A/B攻略後に走行可能
D	ゲームの進行により走行可能
E	ゲームの進行により走行可能



チューニングでは、車の各部をチューニングで性能を上げたり、エアロパーツを購入して車の外観を替えたり、セッティングを変更することができます。

BUY PARTS パーツ購入

各部（エンジン、足回り、駆動系、シャーシ）のチューニング、ホイールやエアロパーツなど車の外観を変更するパーツの購入、カラーチェンジができます。なお、チューニングはSTAGE 1からSTAGE 2へと順番にチューニングしていきます。ただし、STAGE 2にチューニングしたあとに、STAGE 1のへと戻す事はできません。

STAGE1



STAGE2



カラーチェンジ



プレイヤーはお金を支払うことによって、車の色を自由に変更することができます。R（赤）・G（緑）・B（青）の3色を調整して、プレイヤーの好みにあった色を選択します。

CHANGE PARTS パーツ変更

購入したマフラー、ホイール、エアロパーツなど車の外観に関するパーツを変更します。

SETTING セッティング

プレイヤーの走り方に合わせて、以下の項目に関してセッティングを変更することができます。方向ボタン上下でセッティングを変更する項目を選択し、左右で変更します。色々セッティングを変更して、自分の走りにあったセッティング探してみてください。ただし、チューニングを一定のSTAGE以上していないと、セッティングを変更できない項目があります。



変更できる項目

ステアリングレスポンス

高めると、ハンドルの応答性が良くなります。しかし、挙動が乱れやすくなります。

ブレーキレスポンス

ブレーキのレスポンスを高くすると、軽くブレーキを踏んだだけで利くようになります。逆に低くするとブレーキのコントロール性が良くなります。

ブレーキバランス

前後のブレーキバランスを調整し、ドリフトしやすさを変更します。グリップ走行にするならフロント寄り、ドリフトをメインにするならリア寄りにする必要があります。

車高調整

車高を高くすると、タイヤを路面に押し付ける力が大きくなり、コーナーで滑りにくくなります。しかし、挙動が不安定になります。

Parts Shopではパーツの購入、交換(装着)ができます。

Power Tune

エンジンや吸気系、排気系のTUNINGを行います。馬力とトルクが上昇します。

Drive Train Tune

ミッションやクラッチ、サスペンション、タイヤなどの伝達系のTUNINGを行います。

Body Tune

ボディの強度・剛性をアップさせ、出力アップに対応します。また併せて車体の軽量化を行い、走行性能を引き出すTUNINGを行います。

Aero Tune

エアロパーツを交換し、空力性能と高速安定性を高めるTUNINGを行います。パーツによっては外観が大きく変化します。

Dressup Tune

グリルやヘッドライトを交換し、外観をドレスアップします。

Color Tune

ボディを好みの色に変更することができます。

Sticker

ステッカーを購入、車に貼ることができます。ステッカーは車ごとに貼ることができます。また自分でオリジナルのステッカーを作成することもできます。最初から購入することができるステッカーは3種類です。ライバルとバトルをして倒すことにより、チームのステッカーやパーソナルステッカーを購入できるようになります。

*ステッカーを購入すると、今まで貼っていたステッカーをはがして貼ることになります。

*パーツの交換は各パーツの選択画面で購入済みのパーツを選択すると、「交換しますか? YES/NO」と表示され、交換することができます。



本ソフトでは、ステッカーをエディットして車に貼ることができます。作成したステッカーはPartsShopで購入することによって、車に貼ることができます。ただし、オリジナルステッカーを貼っている場合、元のステッカーのデータを消すと車に貼っているステッカーも消えます。またデータを変更すると、貼っているステッカーも変化します。



ステッカーエディットの操作方法

- アナログ方向キーカーソル移動
- 方向ボタンカーソル移動
- Lトリガー色選択カーソル左移動
- Rトリガー色選択カーソル右移動
- Aボタン選択、図形描画
- Bボタンキャンセル、元に戻す
- Xボタン拡大(3段階)
- Yボタン縮小(3段階)
- スタートボタン図形ウィンドウ表示

* 図形ウィンドウは2枚あり、2枚目のウィンドウでセーブ/ロードを行います。
またエディットしたステッカーは3種類までセーブできます。

最初から変更可能なセッティング

RESPONSE (STEERING/ACCELERATION/BRAKE)

STEERING

ステアリングの効きの良さです。

高く (high) するとハンドルの応答性が良くなりますが、挙動が乱れやすくなります。

ACCELERATION

アクセルの効きの良さです。

高く (high) すると軽くアクセルボタンを押しただけでアクセルが利くようになります。

逆に低く (low) すると、アクセルの微調整がしやすくなります。

BRAKE

ブレーキの効きの良さです。

高く (high) すると軽くブレーキボタンを押しただけでブレーキが利くようになります。

逆に低く (low) すると、ブレーキの微調整がしやすくなります。

BRAKE BALANCE

前後のブレーキのバランスを調整します。

フロントを強くするとオーバー傾向、逆にリアを強くするとアンダー傾向になります。

TYPE-2以上のパーツを購入後、変更可能なセッティング

RIDE HEIGHT

車の高さを調整します。

車高が低いほど低重心化して、車体が安定しやすくなります。ただし下げた分、サスペンションのストロークが減少しますので、ダンパーやスプリングを硬めに設定して、短いストロークでもきちんと作動するようにする必要があります。



GEAR RATIO (車種によってギアの数異なります)

各ギアとファイナルのギアレシオの調整をします。

ただし、すべてのギアを一度に変更すると効果がわかりにくいので、最初はファイナルを調整して、その後各ギアを調整するのが良いでしょう。ファイナルを高くすると最高速が向上しますが、加速性能が落ちます。逆に低くすると加速性能は向上しますが、最高速がのびなくなります。

SPRING RATE

スプリングの硬さを調整します。ダンパーとのマッチングが大事です。スプリングを柔らかくすると、路面の追従性が上がりますが、挙動の変化が大きくなります。逆に硬くすると挙動がクイックになりますが、路面の状況にシビアに反応するようになります。

DUMPER

減衰力の調整をします。

ソフトにすると当りは柔らかくなるのですが挙動が不安定になります。ハードにすると姿勢変化が少ない分車体が跳ねやすくなります。スプリングレートとのマッチングが大事です。

TURBO BOOST (ターボ車のみ)

ブースト圧の調整を行います。ブーストを上げると出力が大きくなりますが、発熱量も多くなり長時間走行すると出力が大きく低下してしまいます。ブーストを控えめにすると、出力の上昇は少なめですが、長時間走行でも出力低下を小さく押さえることができます。



障害物避けろ!

今作ではSPバトル中に壁やアザカーに接触するとSPが減少してしまいます。「ライバルが後ろにいるのに壁に接触して負けた」ということにならないように、なるべく障害物との接触を避けてバトルするのが基本です。



片側だけ回るのはなく、両方回ろう。

“環状線の左回り”にいるチーム、“湾岸線の右回り”にいるチーム”などチームに所属しているライバルは走っている場所がそれぞれ違います。何回も走っているのに新たなライバルに出会わない時には出発地点や方向を変更してみてください。

▲ ご注意

本ソフトはコースのデータを常時読み込みすることで、首都高を再現しております。そのためレンズが汚れているなど本体の状態によっては、リードエラーを起こし、路面が表示されない恐れがあります。そのためドリームキャスト本体のレンズは常に汚れの無い状態でお楽しみください。

meldac



MAXI SINGLE 6/21 In Store FULL ALBUM 7/26 In Store

CD
2
2000.06.21ドリームキャスト版
「首都高バトル2」イメージソング永遠のJustice
～この道の果てに～

MECA-0707 ¥1,320 (税別)

SNAKE HIP SHAKES

首都高バトル2

オリジナル
サウンドトラック
リリース決定!!

© 2000 GENKI

ドライブミュージックの最高峰・決定盤!!
首都高をこのCDを聴いてブツ飛ばせ!!
音楽は知念里奈、観月ありさ等を手掛ける
スーパーアレンジャー河辺健宏他
超豪華制作陣によるコラボレーション!!

「首都高バトル ORIGINAL SOUND TRACK」
2000.6.21 (Wed) OUT
ABCA-65 ¥3,099 (TAX OUT ¥2,913)
発売元 株式会社アブソールドミュージックジャパン
販売元 キングレコード株式会社

ex
Gotta
Brain

チューニングマシンの特性を理解し、最高の走りを見せつけろ!!

究極の速さを演出する一冊

首都高バトル2 公式ガイドブック

ファミ通責任編集/A5判/好評発売中

株式会社エンターブレイン